



14 CUI AR TREBUI SĂ MĂ ADRESEZ PENTRU MAI MULTE INFORMAȚII?

Centrului de sănătate din zona dumneavoastră de reședință

Serviciului Național de Sănătate Linia 24 [Linha SNS 24]:

808 24 24 24

Disponibilitate: non-stop

Biroului pentru Sănătate al Administrației Regionale de Sănătate din Lisabona și Tagus Valley (ARSLVT) la Centrul Național de Sprijin pentru Integrarea Migranților (CNAIM):

935 329 453 218 106 173

fernanda.silva@arslvt.min-saude.pt



9 MĂ AFLU ÎN PORTUGALIA CA TURIST ȘI DEȚIN UN DOCUMENT GUVERNAT DE UN ACORD DE ASISTENȚĂ MEDICALĂ ÎNTRE PORTUGALIA ȘI ȚARA MEA DE ORIGINE. CUM POT BENEFICIA DE ASISTENȚĂ MEDICALĂ?

La prezentarea actului de identitate și a dovezii acordului valabil, veți plăti aceeași sumă ca și cetățenii țării.

În cazul cetățenilor Uniunii Europene, aceștia trebuie să prezinte un Card European de Asigurări de Sănătate valabil sau un Certificat provizoriu înlocuitor.

10 MĂ AFLU ÎN PORTUGALIA CA TURIST ȘI NU DEȚIN UN DOCUMENT GUVERNAT DE UN ACORD PENTRU ASISTENȚĂ MEDICALĂ ȘI MEDICAȚIE ÎNTRE ȚARA MEA ȘI PORTUGALIA

Trebuie să prezentați actul de identitate și să plătiți suma integrală pentru îngrijirea care vi se oferă. Dacă nu puteți plăti imediat, trebuie să plătiți cât mai curând posibil.

11 MĂ AFLU ÎN PORTUGALIA CA TURIST ȘI **NU DEȚIN** UN DOCUMENT GUVERNAT DE UN ACORD DE ASISTENȚĂ MEDICALĂ ÎNTRE PORTUGALIA ȘI ȚARA MEA DE ORIGINE. CUM POT BENEFICIA DE ASISTENȚĂ MEDICALĂ?

Prin prezentarea documentului de identitate, de exemplu, a pașaportului. Trebuie să plătiți costul integral al asistenței medicale oferite. Furnizorii serviciilor medicale nu pot refuza să vă ajute din motive legate de naționalitate, lipsa mijloacelor financiare din momentul acordării îngrijirilor sau din orice alt motiv. Trebuie să vă definitivați situația financiară cât mai curând posibil.

12 SUNT SOLICITANT DE AZIL/REFUGIAT. SUNT SCUTIT DE LA PLATA TAXELOR DE UTILIZATOR?

Solicitanții de protecție internațională și persoanele relocalitate nu au dreptul de a primi un Număr Național de utilizator al Serviciului Național de Sănătate

Cetățenii care dețin statutul de protecție internațională (cu permis de ședere) și cetățenii aflați în curs de relocare au dreptul la un Număr Național de utilizator al Serviciului Național de Sănătate.

Solicitanții de protecție internațională, relocați, care au un statut de protecție subsidiară, sunt scutiți de plata taxelor de utilizator.

13 CE TREBUIE SĂ FAC DACĂ PRIMESC UN REFUZ DE OFERIRE A ÎNGRIJIRILOR MEDICALE?

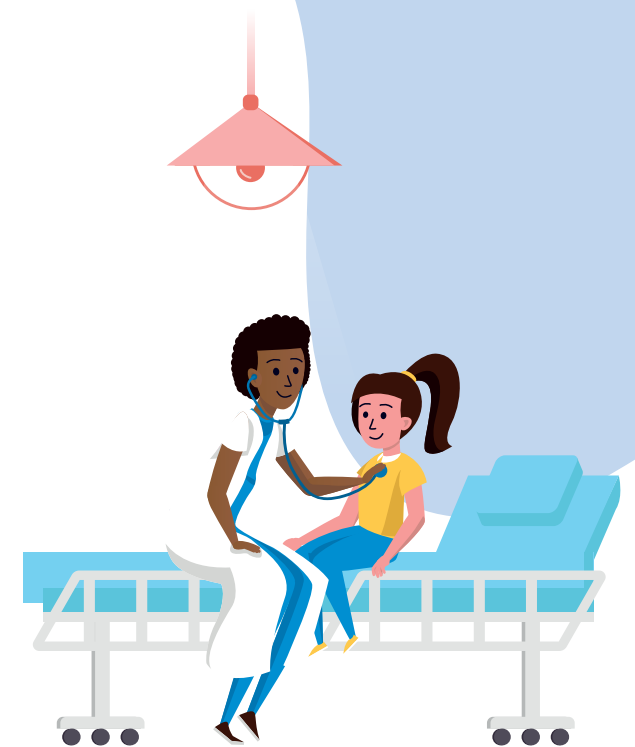
➔ Raportați această situație la următoarele servicii:

De preferință, trebuie să contactați Biroul de Relații cu Publicul al Grupului Centrelor de Sănătate (ACES) din zona dumneavoastră de reședință. De asemenea, puteți contacta Entitatea de Reglementare în Sănătate sau Biroul pentru Sănătate al Centrului Național de Sprijin pentru Integrarea Migranților (CNAIM) din Lisabona.



ACCESUL LA ASISTENȚĂ MEDICALĂ

ÎNTREBĂRI ȘI RĂSPUNSURI



1 DACĂ SUNT BOLNAV, CARE SUNT DREPTURILE ȘI OBLIGAȚIILE MELE?

Toți cetățenii au dreptul la sănătate și datorită de a o proteja. Dacă sunteți migrant și sunteți bolnav sau aveți nevoie de orice tip de îngrijire medicală, aveți dreptul de a fi îngrijit într-un Centru de Sănătate sau într-un spital. Aceste instituții nu vă pot refuza acordarea de îngrijiri din niciun motiv legat de naționalitate, lipsa resurselor economice, lipsa permisului de ședere sau orice alte motive.

Este posibil ca asistența medicală să nu fie gratuită în întregime, dumneavoastră trebuind să vă interesați la centrul de sănătate sau la spital despre responsabilitatea pe care o aveți pentru eventualele costuri asociate (a se vedea punctul 5).

2 CE ESTE NUMĂRUL DE UTILIZATOR NHS – NUN - [PORTUGHEZĂ NNU] ȘI CUM POATE FI OBTINUT?

Numărul Național de utilizator (NUN) permite verificarea identității titularului acestuia în fața instituțiilor și serviciilor care asigură îngrijiri medicale din cadrul Serviciului Național de Sănătate. Numărul Național de utilizator poate fi solicitat într-un Centru de Sănătate.

3 CINE POATE OBTINE NUMĂRUL DE UTILIZATOR?

Toți cetățenii de naționalitate portugheză și cetățenii străini care dețin un permis de ședere valabil

4 CE RESURSE SUNT DISPONIBILE ÎN CADRUL SERVICIULUI NAȚIONAL DE SĂNĂTATE:

➤ Asistență medicală primară (Centru de Sănătate):

- Monitorizarea sănătății
- Prevenirea bolilor
- Programări
- Vaccinare
- Planificare familială
- Monitorizarea sarcinii
- Sănătatea copilului
- Asistență medicală școlară
- Tratamente (asistenți medicali)
- Îngrijiri medicale la domiciliu
- Consultații pentru boli acute

➤ Îngrijire spitalicească (spitale):

- Urgență spitalicească
- Spitalizare
- Programări de specialitate (în acest caz, beneficiarii sunt îndrumați în prealabil de către medicul Centrului de Sănătate)
- Examenе pentru diagnostic și terapeutice complementare



5 CARE SUNT TAXELE PLĂTITE CA BENEFICIAR ȘI PENTRU CE SERVICII TREBUIE SĂ PLĂTESC?

În conformitate cu legislația în vigoare, pentru fiecare consultație sau îngrijire acordată, utilizatorul trebuie să plătească o sumă numită taxă de bază. De la caz la caz, puteți fi scutit în tot sau în parte de plata acesteia. Imposibilitatea de a plăti la un anumit moment nu face ca furnizarea de asistență medicală să devină imposibilă.

6 ÎN CARE CENTRU DE SĂNĂTATE MĂ POT ÎNSCRIE?

La Centrul de Sănătate din zona în care aveți reședința.

7 SUNT MIGRANT ILEGAL (AM STAT MAI MULT DE 90 DE ZILE ÎN PORTUGALIA FĂRĂ PERMIS DE ȘEDERE). CUM POT AVEA PARTE DE ÎNGRIJIRE MEDICALĂ ȘI CÂT TREBUIE SĂ PLĂTESC PENTRU SERVICIILE OFERITE?

Cetățenii aflați în situații neobișnuite pot accesa serviciile de asistență medicală fără a avea atribuit un Număr de Utilizator, prin achitarea integrală a sumelor aferente îngrijirilor acordate. Îngrijirea nu poate fi refuzată.

8 ÎN CE SITUAȚII POT AVEA ACCES LA ASISTENȚA MEDICALĂ DE CARE AM NEVOIE ȘI SĂ FIU SCUTIT DE PLATA ACESTEIA?

Persoanele au acces la NHS în mod gratuit în situațiile care reprezintă un risc pentru sănătatea publică sau în situațiile în care acea persoană are nevoie de îngrijiri urgente sau vitale.

➤ ÎN ACESTE CAZURI, SUNT LUATE ÎN CONSIDERARE URMĂTOARELE SITUAȚII DE SĂNĂTATE PUBLICĂ:

- Asistență medicală urgentă și vitală;
- În cazul bolilor transmisibile care reprezintă un pericol sau amenințare la adresa sănătății publice, în special în contextul unui focar epidemiologic sau pentru controlul bolilor transmisibile (de exemplu HIV/SIDA, hepatită și tuberculoză, etc);
- În condițiile stabilite de Programul Național de Vaccinare;
- Pentru îngrijirea sănătății mamei, a copilului și a funcției de reproducere;
- Minorii aflați în situații neobișnuite în țară au acces la asistență medicală în aceleași condiții ca și minorii aflați în situații obișnuite. Pentru acest scop, înregistrarea minorului trebuie să fie efectuată la un CNAIM (Centru Național de Suport pentru Integrarea Migranților) sau CLAIM (Centru Local de Suport pentru Integrarea Migranților). Veți primi un document valabil doi ani și reînnoit periodic, până la vârsta de 18 ani. Acesta va fi prezentat la Centrul de Sănătate sau Spital. Minorii sunt scutiți de plata taxelor.

Nota 1: Registrul național de evidență a minorilor străini aflați în situații neobișnuite nu clarifică situația minorului sau a părinților acestuia și nici nu conferă dreptul de a deține un Număr Național de Utilizator.

Nota 2: În cadrul Programului Național de Vaccinare, vaccinarea este gratuită pentru toți rezidenții (cu situații obișnuite sau neobișnuite) prezenți în Portugalia, indiferent de durata șederii și statutul lor juridic.

Unitatea sanitară furnizoare de îngrijiri poate cere persoanei care a primit îngrijirea să prezinte un certificat de rezidență eliberat de Consiliul Parohial, din care să rezulte că locuiște permanent în Portugalia.